

# 42. KANSALLISET JA 32. ZEPPELIN-HIIHDOT 3.2.2022 KEMPELE

## TURVALLISUUSSUUNNITELMA



**Kempeleen Pyrintö ry.**



**Kempeleen Kiri ry.**

## 1. SUUNNITELMAN TARKOITUS

Tämän pelastussuunnitelman tarkoitus on ohjata hiihtokilpailujen toteuttamisesta vastaavaa henkilökuntaa turvallisuusasioissa sekä määrittää turvallisuuden vastuut, veloitteet ja toimenpiteet. Tämän tapahtuman toteuttamisesta vastaavat tahot sitoutuvat noudattamaan pelastussuunnitelmaa ja parantamaan sen avulla kaikkien yhteistä turvallisuutta.

## 2. TAPAHTUMAN YLEISTIEDOT

2.1 Tapahtuman nimi	42. Kansalliset ja 32.Zeppelin –hiihdot
2.2 Tapahtuman ajankohta	<b>lauantai 3.2.2024 klo 11.00 alkaen</b>
2.3 Tapahtumapaikka	Kempeleen Köykkyri, os. Pyrinnöntie, 90450 Kempele
2.4 Kohderyhmä	Pohjois-Pohjanmaan hiihtäjät ja huoltajat
2.5 Tapahtuman järjestäjä	Kempeleen Pyrintö ry. ja Kempeleen Kiri ry.
2.6 Tapahtuman johtaja	Rauno Kukkonen, p. 040 511 3297
2.7 Tapahtuman turvallisuusvastaava	Kalevi Tapaninaho, p. 045 111 5903
2.9 Tapahtuman kuvaus	Kansallinen hiihtokilpailu
2.10 Arvio henkilömäärästä	200 hiihtäjää, yhteensä 200 huoltajaa, valmentajaa ja katsojaa, 30 järjestelytehtäviin kuuluvaa
2.11 Tapahtuman erityispiirteet	Ei erityispiirteitä
2.12 Tapahtumapaikan erityispiirteet	Ei erityispiirteitä

## 3. TAPAHTUMAN VAAROJEN JA RISKIEN SELVITYS JA ARVIOINTI

Riskitekijät	Ennaltaehkäisy	Pelastamistoimenpiteet
1 Sairauskohtaus	Järjestäjä ei voi ennaltaehkäistä	Soitto 112. Maastossa ratavalvoja. Maastoevakuointiin lähtövalmiina kilpailukeskuksessa moottorikelkka + peräreki ja kuljettaja
2 Liikenne-onnettomuus	Liikenteenohjaus. Pysäköinnin etukäteissuunnittelu ja aktiivinen valvonta. Tehtävään perehdytetyt ja kokeneet liikenteenohjaajat. Järjestäjien ohjeiden noudattaminen.	Tarvittaessa ensiapu. Soitto 112
3 Tapaturmat	1) Kulkureittien suunnittelu ja merkitseminen. Kaluston huolellinen käsittely. 2) Ulkotiloissa saa käyttää vain siihen tarkoitettuja ehjiä sähköjohtoja. Kulkuväylän poikki vedettävät johdot on suojattava ajosilloilla tai upotettava.	Lievästi loukkaantuneet toimitetaan Oulun yliopistolliseen sairaalaan järjestäjien tai omalla kyydillä. Tarvittaessa soitto 112.
4 Häiriökäyttäytyminen	Järjestyksenvalvojen näkyvyys (huomioliivit).	Järjestyksenvalvojat poistavat tarvittaessa häiriötekijän paikalta. Tarvittaessa soitto 112 ja poliisi paikalle

5 Ilkivalta	Järjestyksenvalvonta tilaisuuden aikana. Tapahtumaa edeltävän yön aikana alueella tallentava kameravalvonta.	Yhteys viranomaisiin 112.
6 Paleltuminen	Kilpailussa noudatetaan Suomen Maastohiihdon pakkasrajoja. Tuntia ennen kilpailun alkua on lämpötilan oltava lämpimämpää kuin -20 astetta. Alle 16-vuotiaiden pakkasraja on -17 astetta. Sään mukainen vaatetus. Lämmintä mehua maalissa. Mahdollisuus lämmittelyyn sisätiloissa.	Potilas sisätiloihin. Tarvittaessa soitto 112.
7 Tulipalo	Käsisammuttimet voitelukatoksessa ja moottoriradan huoltorakennuksessa. Vesipisteet huoltorakennuksessa. Sammutuskaluston käyttöön koulutettu henkilöstö.	Alkusammutus, tarvittaessa soitto 112.

#### 4. TURVALLISUUSJÄRJESTELYT

Asia	Selvitys järjestelyistä
5.1 Käsisammuttimet ja vesipisteet	Liite 1
5.2 Kokoontumis-/ evakointipaikka	Liite 1
5.3 Poistumistiet tapahtuma-alueelta	Liite 1
5.4 Sisäinen hälyttäminen	Kilpailualueella kuulutus. Soitto turvallisuusvastaavalle.
5.5 Pelastustiet	Liite 1

#### 5. MUUTA HUOMIOITAVAA

Asia	Selvitys järjestelyistä
6.1 Pysäköintijärjestelyt	Pysäköinti stadionalueella (Liite 1). Pysäköinti järjestetään siten, että hälytysajoneuvojen liikkuminen ei esty ja pelastustiet pysyvät vapaina.
6.2 Suunnitelman ja turvallisuusjärjestelmän saattaminen henkilöstön tietoon	Suunnitelma esitellään kilpailuorganisaatiolle ja on nähtävissä kilpailukeskuksen ilmoitustaululla sisällä ja ulkona.
6.3. Vakuutukset Kilpailun järjestäjällä on käytettävissään järjestäjän vastuuvakuutus.	Kilpailijoilla tulee olla SHL:n kilpailusääntöjen mukainen urheiluvakuutus. Järjestäjä ei vastaa muista kuin järjestäjän aiheuttamista vahingoista.
6.4 Muut turvallisuusjärjestelyt	Kilpailukeskuksen huoltorakennuksessa on voimassaoleva turvallisuussuunnitelma

## 6. LIITTYMINEN ALUEEN PELASTUSTOIMEEN

7.1 Pelastuslaitos (yhteystiedot)	Oulu-Koillismaan pelastuslaitos, 112
7.2 Lähin lääkäritasoinen hoitopaikka	Oulun yliopistollinen sairaala OYS, Oulu, terveysneuvontanumero 08 315 2655
7.3 Avun saapumisen kesto	Noin 5-10 min
7.4 Hätänumerot	Pelastuslaitos, ambulanssi, poliisi <b>112</b>  Myrkytystietokeskus <b>09 471 977</b> tai <b>09 4711 (vaihde)</b>

## 8. ALLEKIRJOITUKSET

Kempeleessä

**Kilpailun johtaja**

**Turvallisuusvastaava**

---

Rauno Kukkonen  
p. 040 511 3297

---

Kalevi Tapaninaho  
p. 045 111 5903

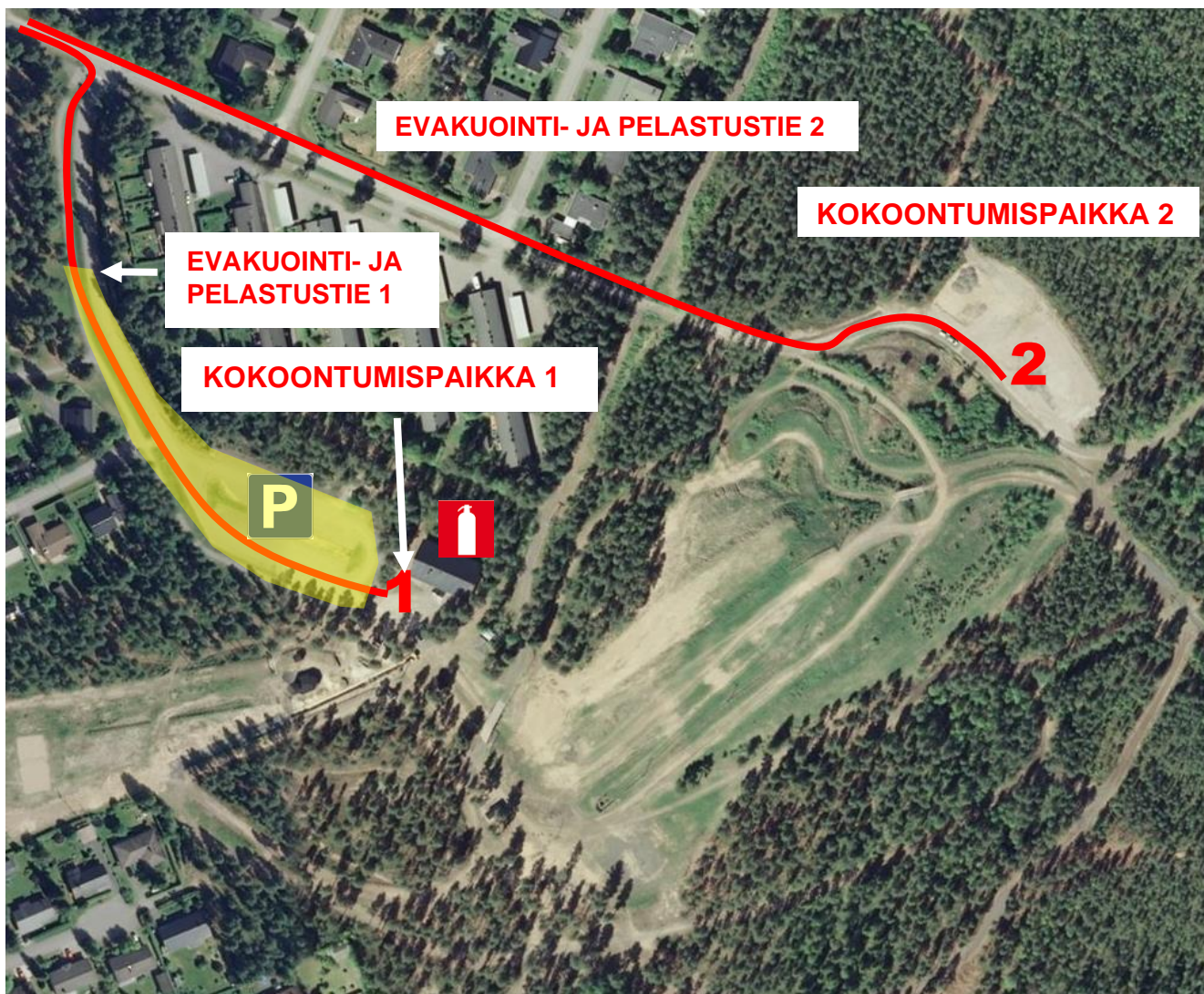
## LIITTEET

Liite 1: Kartta, johon merkitty kokoontumispaikat, evakuointi- ja pelastustiet, alkusammutuspisteet, alueen sähköpääkytkimet sekä pysäköintialueet

Liite 2: Ohje hätäilmoituksen tekemisestä sekä onnettomuustilanteessa ja tulipalossa toimimisesta

# Pelastussuunnitelman LIITE 1

KOKOONTUMISPAIKAT, EVAKUOINTI- JA PELASTUSTIET, ALKUSAMMUTUSPISTEET, ALUEEN SÄHKÖPÄÄKYTKIMET SEKÄ PYSÄKÖINTIALUEET



# HÄTÄILMOITUS

Soittaminen hätänumeroon **112:**

## **1. SOITA HÄTÄPUHELU ITSE, JOS VOIT**

Tärkeää olisi, että hätäpuhelun soittaisi hän, jota asia koskee. Hänellä on sellaisia tietoja, joita päivystäjä tarvitsee määritellessään mitä apua hän paikalle lähettää. Välikäsien kautta tuleva puhelu voi viivästyttää avun paikalle tuloa.

## **2. KERRO, MITÄ ON TAPAHTUNUT**

Hätäkeskuspäivystäjä kysyy sinulta tietoja tapahtuneesta.

## **3. KERRO TARKKA OSOITE TAI PAIKKA JA KUNTA**

*”Kempeleen Köykkyrin hiihtokeskus, osoite Pyrinnöntie, Kempele”*

## **4. VASTAA SINULLE ESITETTYIHIN KYSYMYKSIIN**

Päivystäjän esittämillä kysymyksillä on tarkoituksensa. Kysymykset eivät viivästytä avun hälyttämistä. Kiireellisessä tapauksessa päivystäjä hälyttää jo puhelun aikana auttamaan tulevat viranomaiset ja yhteistyökumppanit, sekä antaa näille lisätietoja tapahtuneesta.

## **5. TOIMI ANNETTUJEN OHJEIDEN MUKAISESTI**

Päivystäjä on koulutettu antamaan ohjeita eri tilanteisiin. On tärkeää noudattaa annettuja ohjeita. Oikein suoritetuilla ensitoimenpiteillä on usein merkitystä tilanteen lopputuloksen kannalta.

## **6. LOPETA PUHELU VASTA SAATUASI SIIHEN LUVAN**

Liian aikainen puhelun päättäminen voi hidastaa auttajien paikalle saapumista. Saatuasi luvan puhelun päättämiseen, sulje puhelin. Pidä linja vapaana. Päivystäjä tai kohteeseen saapuva auttaja voi tarvita lisätietoja tapahtuneesta. Opasta auttajat paikalle.

# TOIMINTA ONNETTOMUUDESSA

## 1. SELVITÄ MITÄ ON TAPAHTUNUT

mikäli paikalla on muita henkilöitä, jaa heille seuraavat tehtävät:

## 2. RAJOITA ONNETTOMUUDEN LEVIÄMINEN

## 3. TARKISTA POTILAAN TILA JA ANNA ENSIAPUA

- Tarkista onko potilas herätettävissä puhuttelemalla tai ravistelemalla.
- Tarkista hengittääkö
- Mitä vammoja?
- Tyrehdytä verenvuoto puristamalla vuotokohtaa
- Huolehdi, että hengitystiet pysyvät auki ja potilas pysyy lämpimänä

## 4. TEE HÄTÄILMOITUS

Soita hätänumeroon **112**, kun olet selvittänyt tilanteen ja potilaan tilan.

## 5. ESTÄ LISÄVAMMOJEN SYNTYMINEN

Jos havaitset potilaan tilassa muutoksia ennen sairaankuljettajien saapumista, soita uudelleen numeroon **112**.

## 6. HUOLEHDI SAIRAANKULJETUKSEN OPASTUKSESTA

Järjestä opastus ja esteetön kulku potilaan luokse.

**7. KERRO** pelastushenkilöstölle, mitä on tapahtunut ja mitä on tehty.

# TOIMINTA TULIPALOSSA

**1. PELASTA** ensin loukkaantuneet ja vaarassa olevat.

**2. ILMOITA** sitten palosta hätäkeskukseen, nro **112**.

**3. SAMMUTA** palo tai rajoita se sulkemalla muihin tiloihin johtavat aukot ja ovet.

**4. OPASTA** pelastusyksiköt paikalle